

TÍTULO:

LOS BITS DE INTELIGENCIA EN LA ESTIMULACIÓN DE LAS INTELIGENCIAS MÚLTIPLES DE LOS NIÑOS DE 12 A 24 MESES DEL ÁREA DE ESTIMULACIÓN TEMPRANA DEL CEP PAIAN.

AUTORA :

Ms. Carla Camacho Figueroa

Maestra en Psicología Educativa - UNT

Especialista en Estimulación Temprana - PUCP

Licenciada en Educación Inicial - UPAO

RESUMEN :

El presente trabajo de investigación pre-experimental tuvo la finalidad de determinar la influencia de los bits de inteligencia en la estimulación de las inteligencias múltiples de los niños pertenecientes al área de estimulación temprana. Esta investigación se realizó con una población muestral de 20 niños de 12 a 24 meses de edad del CEP PAIAN de la ciudad de Trujillo en el año 2005. Como resultado, podemos afirmar que los bits de inteligencia influyen favorablemente en la estimulación de las inteligencias múltiples de los niños de 12 a 24 meses del área de estimulación temprana del CEP PAIAN, así como las inteligencias de tipo lingüística y musical son las que más se desarrollaron al aplicar el programa de bits de inteligencia. Además, no se ha encontrado diferencias significativas, según género, sólo se ha observado un mejor puntaje en las inteligencias lingüística y musical por parte de las niñas.

PALABRAS CLAVE : Bits de inteligencia

1. INTRODUCCION

La primera infancia es un período particular de la formación de los órganos y sistemas, principalmente de las funciones del sistema nervioso central. Desde postulados actuales relacionados con los criterios de la formación y estimulación del niño en edad temprana se ha demostrado, que las funciones de la corteza cerebral no se llevan fijadas por la herencia, sino que es necesaria la maduración y el desarrollo, a través, de procesos estimulares activos. (Terré, 2002)

En esta etapa se establecen particularidades en el desarrollo como es el ritmo acelerado del desarrollo del organismo, hay una interrelación entre el estado de salud, el desarrollo físico y psiconervioso del niño, así como hay un alto grado de orientación con el medio, el desarrollo de

los estados emocionales, lo que nos lleva a damos cuenta a los padres de familia y profesores del nivel inicial, que tenemos un gran potencial de aprendizaje en los niños de edad temprana. En nuestro país los programas de estimulación temprana están aún en desarrollo, pues esta importante rama de la educación inicial están desarrollándose en un periodo de no mas de un quinquenio. Programas como "MI MAMI Y YO" (Lima) Y "GARABATOS" (Lima) que desarrollan métodos como DOMAN Y POINT, respectivamente son los que han aplicado estas acciones innovadoras que toman a los bits de inteligencia como un elemento motivador para el desarrollo de las inteligencias múltiples propugnada por Gardner.

En la ciudad de Trujillo los diferentes Centros educativos iniciales que cuentan con el área de estimulación temprana se limitan a dar una atención de cuidado y actividades de aprestamiento, lo cual dificulta una adecuada potencialización de las habilidades del niños menor de 2 años. Además que la mayoría de cunas , sólo reciben a niños mayores de 2 años, careciéndose de una institución que desarrolle el aprendizaje de los niños en edad temprana de 12 a 24 meses.

Se justifica nuestro trabajo porque atenderá a una población no atendida, como la de los niños menores de 24 meses, en una institución con un personal docente especializado, así como el material que se elabore será una adaptación a la realidad trujillana con elementos nacionales y regionales. Además, como fruto de la experiencia se fijarán principios pedagógicos, así como se crearán estrategias de aprendizaje y c enseñanza, que servirán como base para futuras investigaciones y para la educación inicial en general.

PROBLEMA:

¿Cómo influyen los bits de inteligencia en la estimulación de las inteligencias múltiples de los niños de 12 a 24 meses de edad del Área de Estimulación Temprana del CEE PA1AN?

OBJETIVOS

- **Objetivo general:**
Determinar la influencia de los bits de inteligencia en la estimulación de las inteligencias múltiples de los niños de 12 a 24 meses de edad del Área de Estimulación Temprana del CEE PAIAN.

- **Objetivos específicos**
 - a. Caracterizar las inteligencias múltiples de los niños de 12 a 24 meses de edad del Área de Estimulación Temprana del CEE PAIAN.

- b. Estructurar un programa de bits de inteligencia con 10 categorías de información seleccionadas del programa curricular del CEE.
- c. Aplicar el programa de bits de inteligencia durante el espacio de 4 meses.
- d. Diferenciar los resultados en relación a género, .en el pretest y posttest,

HIPÓTESIS :

Los bits de inteligencia influyen en la estimulación de las inteligencias múltiples de los niños de 12 a 24 meses de edad del Área de Estimulación Temprana del CEE PAIAN.

2. MATERIAL Y METODOS

Fuente de los datos:

La población estuvo conformada por los 20 niños que asistieron en el año 2005 al área de estimulación temprana del CEE PAIAN.

Diseño de investigación

Se utilizó el diseño pre-experimental "Pre-test y post-test con un solo grupo"^w, (Sánchez, 1987) cuyo diagrama es el siguiente:

O1 --- x --- O2

en donde:

O1= Pre-test

X = Programa de bits de inteligencia

O2== Post-test

La ejecución de este diseño, según Sánchez Carlessi y Reyes Meza, implica 3 pasos a ser utilizados por parte de los investigadores:

- a)** una mediación previa de la variable dependiente ha ser estudiada (pre-test).
- b)** Aplicación de la variable independiente o experimental (x).
- c)** Una nueva medición de la variable dependiente en los sujetos (post-test).

Variables e Indicadores

Variable independiente : BITS DE INTELIGENCIA Indicadores:

- Categoría Música
- Categoría Cuerpo Humano
- Categoría Geometría
- Categoría Botánica
- Categoría Geografía
- Categoría Zoología
- Categoría Historia
- Categoría Tecnología
- Categoría Literatura
- Categoría Arte

Variable dependiente : INTELIGENCIAS MÚLTIPLES

- Habilidad para el razonamiento lógico
- Habilidad para la expresión oral
- Habilidad para la expresión corporal
- Habilidad musical
- Habilidad para desarrollar relaciones interpersonales
- Habilidad para la orientación espacial
- Habilidad de automotivación

Variables intervinientes Edad, condición económica, patrones de crianza.

Instrumentos de recolección de datos

- Anamnesis : Documento de entrevista para conocer la Historia personal del niño: datos personales y familiares, características prenatales, perinatales, desarrollo, enfermedades, escolaridad, dinámica familiar. (anexo 1)
- Lista de cotejo para evaluar las inteligencias múltiples : Instrumento de evaluación que consta de 70 ítemes, elaborados para ser aplicados a niños de 12 a 24 meses. Cada tipo de inteligencia tiene un máximo de 10 puntos, teniendo una valoración en los puntajes de : Siempre : 1 punto, poco frecuente : 0.5 y Nunca : 0.

Técnicas de recolección de datos:

- Dar información sobre las características del programa al personal docente, auxiliar y padres de familia.
- Administrar el Pre Test.
- Aplicación de los bits de inteligencia.
- Administrar el Post Test.

Técnicas de procesamiento de datos:

- Se hará uso de cuadros y gráficos estadísticos. Se aplicarán medidas de tendencia central.

3. RESULTADOS

GRÁFICO N° 1
RESULTADOS COMPARATIVOS OBTENIDOS EN EL PRE TEST Y POST TEST, SEGÚN
TIPO DE INTELIGENCIA MÚLTIPLES, DE LOS NIÑOS DE 12 A 24 MESES.

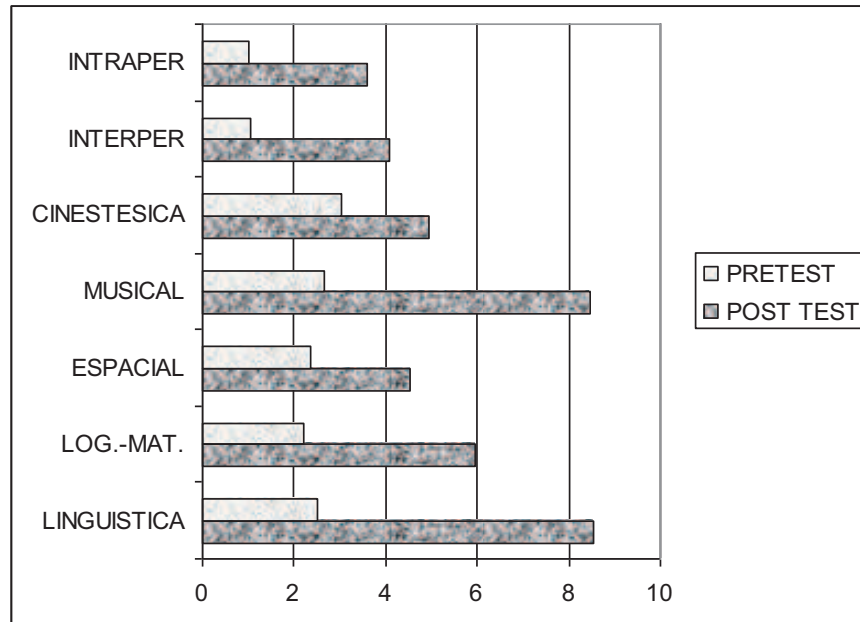


TABLA N° 3
DIFERENCIA DE RESULTADOS OBTENIDOS EN EL PRE TEST Y POST TEST, SEGÚN
TIPO DE INTELIGENCIA MULTIPLES, DE LOS NIÑOS DE 12 A 24 MESES.

TIPOS	POST TEST	PRETEST	DIFERENCIA
LINGUISTICA	8.55	2.5	6.05
LOG.-MAT.	5.95	2.2	3.75
ESPACIAL	4.55	2.35	2.2
MUSICAL	8.45	2.65	5.8
CINESTESICA	4.95	3.05	1.9
INTERPER	4.1	1.05	3.05
INTRAPER	3.6	1	2.6

GRÁFICO N° 2

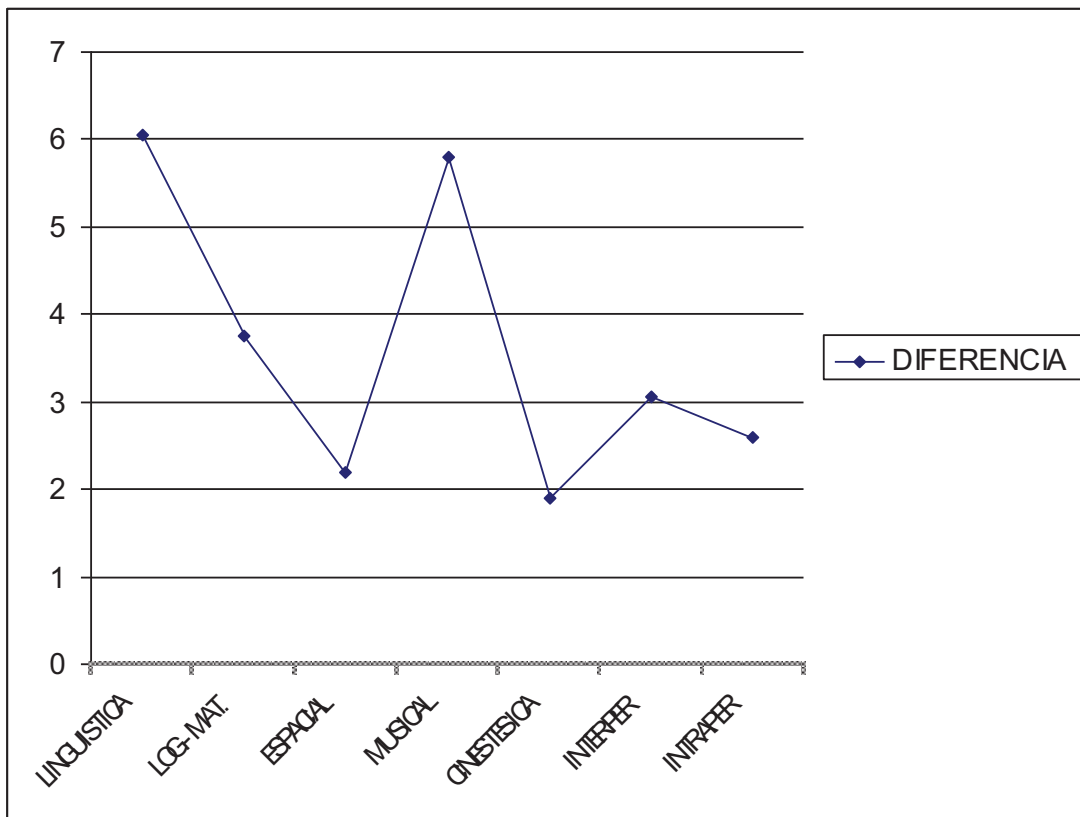
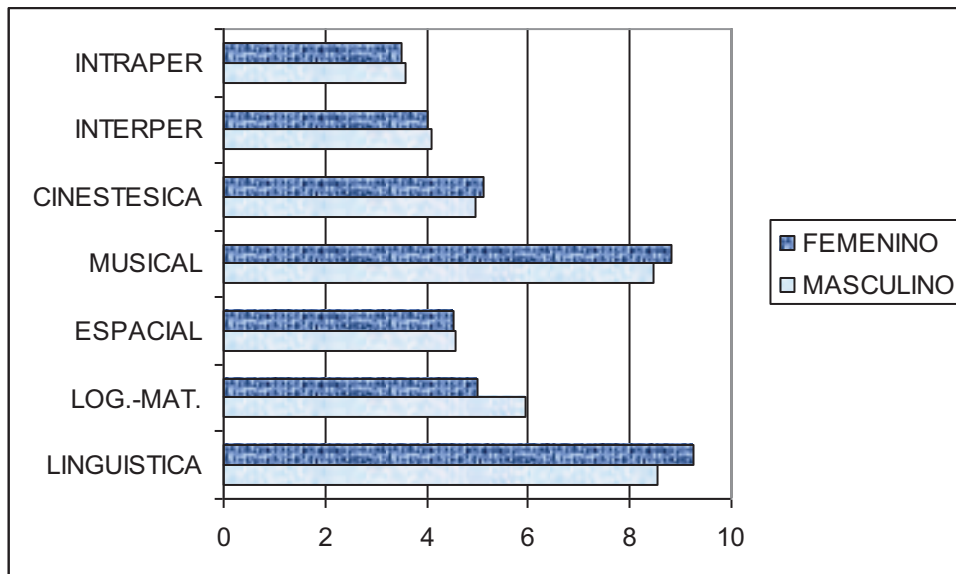


TABLA N° 4

DIFERENCIA DE RESULTADOS OBTENIDOS EN EL POST TEST, SEGÚN GÉNERO Y TIPO DE INTELIGENCIAS MÚLTIPLES DE LOS NIÑOS DE 12 A 24 MESES DEL AREA DE ESTIMULACIÓN TEMPRANA DEL CEP PAIAN.

TIPOS	MASCULINO	FEMENINO
LINGUISTICA	8.55	9.25
LOG.-MAT.	5.95	5
ESPACIAL	4.55	4.54
MUSICAL	8.45	8.8
CINESTESICA	4.95	5.1
INTERPER	4.1	4
INTRAPER	3.6	3.5
Σ :	40.15	40.19

GRÁFICO N° 3



4. DISCUSIÓN

Gardner (2003) sustenta que "...es de máxima importancia que reconozcamos y alimentemos toda la variedad de inteligencias humanas y todas las combinaciones de inteligencias. Somos tan diferentes entre nosotros, porque todos tenemos diferentes combinaciones de inteligencias" , lo que es corroborado en los resultados presentados, pues los 20 niños evaluados demostraron en sus resultados diferentes puntajes en cada una de las inteligencias múltiples (véase gráfico No. 1)

En el gráfico No. 1 podemos observar que en el pre-test los niños obtuvieron bajos puntajes en las inteligencias múltiples. También se observa que los puntajes mejoraron, después de la experiencia, evidenciándose que la inteligencia lingüística es la que mayor puntaje alcanzó, observándose las cualidades de los bit de inteligencia o unidades de información : “Dar a conocer a los niños los elementos de su entorno es importante y muy fácil. Basta atraer su atención hacia algunos de ellos, indicarles su nombre, cualidades, usos, etc. El niño mismo manifestará su deseo de conocer todo lo que encuentra en su camino, mucho antes de poder hablar. Es importante darle respuestas correctas y, progresivamente, más precisas y completas” ,como precisa Doman (2000).

En la tabla 3 y gráfico 2 observamos las diferencias obtenidas después de la experiencia, observándose que la inteligencia lingüística y musical son las que mayor ganancia obtuvieron corroborando un principio de los bit de inteligencia sustentado por Terré (2002): “...cuando se muestra una Unidad a los niños, les damos al mismo tiempo un estímulo auditivo, que consiste en anunciar en voz alta lo que representa, la calidad del estímulo auditivo exige el contraste del silencio ambiental. Los demás aspectos, con los matices propios de cada área neurológica, son comunes a las dos clases de estímulos”

Concordamos con la tesis de Chávez, Jenny, Najarro, Angela y Soto, Jessica (2002) al concluir que “ No se ha encontrado diferencia significativa entre el desarrollo de las inteligencias múltiples entre niños y niñas”, pues en nuestra investigación no se encontró diferencia significativa, pero si una pequeña diferencia a favor de las niñas, en las inteligencias lingüística y musical.

REFERENCIAS BIBLIOGRÁFICAS

Chavez, Jenny y otros. Programa de actividades de aprendizaje para desarrollar las inteligencias múltiples en los niños de 3 años de edad del CEI N° 1591 "La Casa del Niño" de la Urb. Rázuri de la ciudad de Trujillo, Trujillo, 2002. Tesis para Título Profesional, Escuela Profesional de Educación Inicial, Facultad de Educación y Ciencias de la Comunicación, Universidad Nacional de Trujillo. 76 p.

Doman Glenn. Cómo enseñar a leer a tu bebé. Salvat Editores, Madrid, 2000, 230 p.

Gardner, Howard. Inteligencias múltiples : La Teoría en la Práctica. Ira. Edición. Editorial Piados Ibérica S.A., Barcelona-España, 1995, 215 p.

Terré, Orlando y otros. La estimulación y el desarrollo del niño en edad temprana. 2da edición, Ediciones Libro Amigo, Lima-Perú, 2002, 89 p.

Terré, Orlando. Estimulación y Educación Multisensorial: programas de inteligencia (0-6 años), .2da edición, Ediciones Libro Amigo, Lima-Perú, 2002, 98 p.

Woolfolk, Ana. Psicología Educativa. 6ª. Ed. Editorial Prentice Hall Hispanoamericana S.A. México, 1996, 489 p.